

## **VIPERS – TRIBUTO AI QUEEN** **SCHEDA TECNICA 2016**

### **PREMESSA**

La scheda tecnica contiene un elenco delle attrezzature e condizioni minime necessarie allo svolgimento dell'esibizione. Il mancato rispetto delle esigenze tecniche del gruppo può condizionare l'esito dell'esibizione, quando non addirittura provocarne l'annullamento. È dunque compito dell'organizzatore dell'evento premurarsi per tempo che il materiale a disposizione risponda ai requisiti richiesti e, in ogni caso, è buona cosa contattare, o far contattare dal service, il responsabile tecnico del gruppo, al numero **339-6967488**.

Pertanto è tassativo che l'organizzatore dell'evento restituisca firmato il presente documento all'indirizzo [info@musicinbox.it](mailto:info@musicinbox.it)

### **RICHIESTE TECNICHE**

**PALCO:** dovrà offrire ai musicisti uno spazio utile di almeno 8mt x 6mt, senza buchi, avvallamenti, disconnessioni od ostacoli di sorta. È necessaria una pedana per la batteria, purché di dimensioni non inferiori a 3mt x 2mt e di altezza non superiore a 40cm.

Ogni struttura metallica dovrà essere regolarmente collegata ad una valida messa a terra.

E' compito dell'organizzatore provvedere ad allestire un gazebo di dimensioni minime 3x3mt, coperto da pareti su ogni lato e isolato da terra con moquette **pulita**. Al suo interno dovrà essere predisposto un tavolo con 4 sedie, oltre che ad una luce che consenta una buona visibilità

**IMPIANTO** L'impianto dovrà essere di riconosciuta buona qualità, triamplificato (con subwoofer da 18"), in perfette condizioni e di potenza adeguata alle dimensioni del locale/piazza, posizionato in modo da garantire una copertura omogenea in tutta l'area d'ascolto (preferibilmente appeso o su alette laterali al palco), montato ed operativo all'arrivo dei musicisti.

Modelli di riferimento: d&b C4, Q1, L-Acoustics, Martin W8c

**REGIA** La regia dovrà essere posizionata lungo l'asse perpendicolare al fronte palco, ad una distanza di non meno di 15mt e ad una altezza tale da consentire la perfetta visione di tutti i musicisti.

Dovrà comprendere: 1 mixer digitale con almeno 24 ingressi e 6 mandate ausiliarie e 4 tipologie di effetto.

Modelli di riferimento: Soundcraft VI1, Midas Pro1, Digico SD9

**MONITOR:** 5 stage-monitor di riconosciuta buona qualità, cablati su 3 linee indipendenti

**LUCI** Dovrà essere garantita una buona illuminazione frontale per tutto il palco, mediante l'utilizzo di fari ad incandescenza (PC o Fresnell), posizionati su windup o su americana frontale.

Sono inoltre richiesti almeno 6 motorizzati Spot e 6 motorizzati wash, appesi su americana posteriore o appoggiati su totem o bauli, oltre che a 2 macchine Hazer, 2 strobo 1500W, controllate dalla consolle.

Si richiede al datore luci di attenersi se possibile alla pianta luci contenuta nella presente scheda e comunque di comunicare eventuali variazioni al responsabile tecnico del gruppo, al numero **339-6967488**.

**PERSONALE:** dovranno essere presenti e a disposizione del gruppo per il sound-check e durante l'esibizione: 1 tecnico audio al mixer di sala, con conoscenza del materiale a disposizione, 1 tecnico luci/elettricista alla consolle luci.

**VIPERS – TRIBUTO AI QUEEN**  
**SCHEDA TECNICA 2016**

**LISTA CANALI**

1	Cassa	Beta 52	Asta Nana
2	Rullante Up	Sm57	Asta Media
3	Rullante Down	Sm57	Asta Nana
4	HH	Rode NT5 o equivalente	Asta
5	Tom	Sennheiser e604 o equivalente	
6	Tom	Sennheiser e604 o equivalente	
7	Timpano	Sennheiser e604 o equivalente	
8	Timpano	Sennheiser e604 o equivalente	
9	OH	Rode NT5 o equivalente	Asta
10	OH	Rode NT5 o equivalente	Asta
11	Basso	XLR	
12	Chitarra	Sennheiser MD421	Asta Media
13	Chitarra Classica	XLR	
14	Tastiere L	XLR	
15	Tastiere R	XLR	
16	Sequenze	XLR	
17	Sequenze	XLR	
18	Voce solista Piano	Beta 58 (fornito dalla band)	
19	Voce solista	Beta 58 (fornito dalla band)	
20	Voce Chitarra	Beta 58 (fornito dalla band)	Asta
21	Voce Basso	SM58 (fornito dalla band)	Asta
22	Voce Batteria	BEta57 (fornito dalla band)	Asta
23	Spare		
24	Drum Plate L		
25	Drum Plate L		
26	Vocal Hall L		
27	Vocal Hall R		
28	Delay L		
29	Delay R		

## **MONITOR**

A1	TASTIERA	1 MONITOR
A2	VOCE	2 MONITOR
A3	CHITARRA	2 MONITOR
A4	BATTERIA	XLR
A5	VOCE	XLR

## **FORMAZIONE (vd STAGE PLAN)**

Batteria / Voce  
Basso / Voce  
Chitarra / Voce  
Tastiera / Voci

## **LUCI**

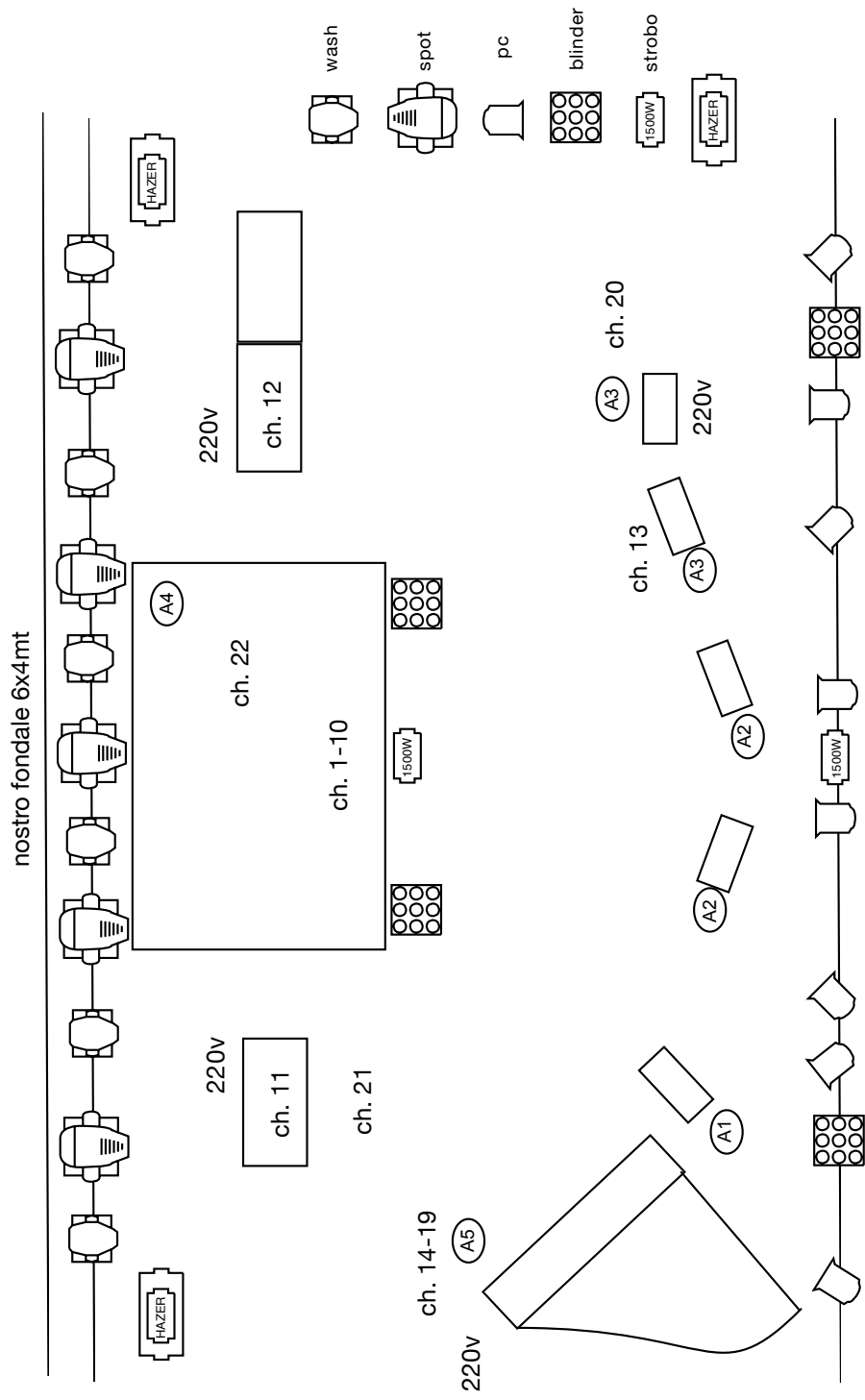
8 Fari PC 1Kw completi di bandiera, gancio, cordina di sicurezza  
4 Blinder completi di gancio e cordina di sicurezza  
6 Motorizzati Spot (Clay Paky, Martin, Robe, DTS, SGM, Prolights)  
6 Motorizzati Wash (Clay Paky, Martin, Robe, DTS, SGM Prolights)  
2 Strobo 1500W completi di gancio e cordina di sicurezza  
2 Hazer 1500W

Per accettazione e presa visione

L'organizzatore

---

VIPERS TRIBUTO AI QUEEN - STAGE PLAN & LIGHT PLOT 2016



gio bruno  
339 6967488